

## Hur du väljer rätt skjutpartier till uterummet

För dig som skall bygga ett uterum är glaspartier en självklar och viktig del. De flesta som bygger uterum väljer att installera skjutdörrar som utgör en eller flera av rummets väggar. Du kan själv välja om du vill göra alla väggar skjutbara eller om du vill ha några fasta partier också.

Glasdörrar uterum.

## Fördelar & nackdelar med skjutdörrar

Fördelen med skjutdörrar är att du kan skjuta dem åt sidan och därmed få en känsla av att befinna dig utomhus, särskilt om du har ett tak i glas eller kanalplast också. Så fort det blir lite kyligare ute så drar du bara igen skjutdörrarna och du får ett varmt och vindtätt skydd.

En nackdel med skjutpartier kan vara att även om de är av mycket hög kvalitet och med god isolerförmåga, så innebär det faktum att de är skjutbara i sidled en risk för att vind och väta kan tränga in. Man ska i alla fall vara medveten om detta.

Om du vill ha ett 100% vind- och fukt-tätt rum så rekommenderas lyft skjutpartier alternativt Halle Thermo du kan läsa mer om dessa här!

<https://halle.se/kategorier/uterumspartier/halle-alltid-aret-runt/>

## Val av isoleringsgrad (U-värde)

Skjutdörrar uterum är gjorda i glas med olika isoleringsgrad beroende på användningsområde. Glasets isoleringsgrad mäts med ett s k **U-värde**, ju lägre U-värde desto bättre isolering. Man kan säga att U-värdet delar in glaspartierna i olika klasser utifrån deras förmåga att isolera värme. Vilket U-värde skall du då titta efter? Jo, som alltid när du bygger ett uterum så grundar sig även detta beslut i hur du vill använda ditt inglasade uterum.

### 1. Enklare uterum

För enklare sommarrum kan det räcka gott med ett **vanligt fönsterglas** i skjutpartierna. Det skyddar mot väder och vind och ger dig en varm och ombonad plats när solen har värmt upp rummet under dagen. **U-värdet på fönsterglas ligger på omkring 5,8**. Detta är ett lämpligt val om du inte har behov av ett absolut vind-, vatten- och köld tätt system.

### 2. Vår-till-höst uterum

För dig som vill förlänga säsongen och kunna använda ditt uterum från vår till höst, rekommenderas **isolerglas**. Fördelen med isolerglas är att de består av flera lager med glas som är ihoplimmade med en luft- eller gas spalt mellan. Detta ger en betydligt jämnare värmefördelning i uterummet under dygnet. Isolerglas har ett **U-värde på omkring 2,0**. Detta är ett bra val för dig som värmer upp ditt uterum då du skall använda det, och där värmen inte står på hela tiden.

### 3. Vinterbonat uterum

För dig som skall använda ditt rum under hela året och vill kunna hålla det uppvärmt i längre perioder, rekommenderas partier med ett mycket lågt U-värde, annars blir värmeförlusterna för stora. För en vinterträdgård rekommenderas skjutpartier i **isolerglas** med ett **U-värde på 1,0** och som dessutom har bruten köldbrygga i profilerna. **Profiler med bruten köldbrygga** Med bruten köldbrygga menas att profilerna som håller samman glaspartierna har ett annat material än tex. aluminium i mitten, detta för att förhindra att den kalla luften sprids in i rummet via profilen.

### Vikdörrar – ett alternativ

Ett annat alternativ till skjutpartier är vikdörrar. Vanliga skjutpartier kan bara öppnas upp så mycket som den fasta delen av partiet är brett. Men vill du kunna öppna upp ditt uterum maximalt så finns glasdörrar som viks ihop och ger en mycket stor öppning ut mot naturen. Vikdörrar är dock ett betydligt dyrare alternativ, de installeras oftast i välisolerade (vinterbonade uterum) eller direkt i husfasaden som ett fasadparti.

### Skjutfönster

Du kan även välja att köpa fönster som skjuts i sidled. Detta kan vara ett bra alternativ på en sida av uterummet där du inte har behov av att öppna upp helt. Ett parti med skjutfönster blir såklart lite billigare än ett helt glasparti som skjuts i sidled. Skjutfönster finns med två, tre eller fyra fönster som skjuts i sidled.

### Materialval och färg på profilerna

De flesta som bygger ett uterum vill att det skall smälta in i den befintliga hus byggnaden så mycket som möjligt. Detta går att åstadkomma med val av material och färg på profilerna. Profilerna är det material som håller ihop glaspartierna, dvs det som är mellan varje glasdel.

**Aluminium eller trä**

Det vanligaste materialet är aluminium men vissa tillverkare erbjuder även profiler i trä. Trä blir dyrare men kanske ger ett bättre helhetsintryck om du vill göra en påbyggnad på tex. ett äldre trähus från 30-talet.

### **Alla färger på RAL-skalan**

På aluminiumprofilerna kan du ofta välja nästan vilken färg du vill, många leverantörer kan lackera delarna i *alla färger som finns på RAL-skalan* och då har du över 160 olika färger att välja emellan. Profilerna pulverlackeras eller anodiseras för att uppnå bästa möjliga resultat och en snygg finish. Ibland går det att få dem lackerade i två färger, dvs en färg på insidan och en på utsidan.

Om du bygger en vinterträdgård så rekommenderar vi att du använder *profiler med inbyggd bruten köldbrygga*, dvs ett annat material monteras i mitten av profilen för att motverka att kall luft leds via aluminiumprofilerna in i uterummet. Annars kommer ditt uterum att läcka ut värme som ett såll och elräkningen blir inte rolig.

## **Skjutpartiernas hjulvagnar**

För att du tyst och smidigt skall kunna dra skjutdörrarna fram och tillbaka så bör de vara tillverkade med sk buggy-hjul. Detta innebär att de går på kullager vilket ger en smidig rörelse i hjul vagnorna. Var noga med att kontrollera att kullager hjulen är gjorda i rostfritt material innan du bestämmer dig för att investera.

## **Montering av glaspartier till uterum**

Att montera skjutpartierna kan bli svårt om inte själva stommen är ordentligt uppbyggd. Stommen måste vara vinkelrät och välbyggd för att slutresultatet skall bli bra och för att utrymmet där glaset skall infogas skall vara exakt dimensionerade.

Om du har ett befintligt uterum och skall byta ut glaspartierna så kan det vara så att träet har svällt under åren och då kan det bli svårt att få in partiet i hålet. Ett annat problem kan vara om konstruktion är skev, då blir inte uterummet tätt och därmed kan du få problem med fukt. Det lönar sig att göra alla steg i byggnationen med största noggrannhet och precision.

## **Vilket pris bör du räkna med för skjutpartierna?**

Vilken kostnad du bör räkna med är väldigt svårt att säga innan du vet hur stort du vill bygga, om alla delar skall vara skjutbara eller om du vill ha fasta partier, vilket glas du väljer och vilken grad av isoleringsförmåga osv. Men i runda siffror får du räkna med minst 500 – 1000 € om du kan montera och göra en stor del av jobbet själv. Annars får du lägga på arbetskostnaden också.

## Uterumstak:

- Kanalplast, olika tjocklekar och typer
- Glastak , olika typer av glas och dess funktioner
- Takpannor
- Plåttak
- Korrugerad plast
- Olika taklutningar

Bild: tak

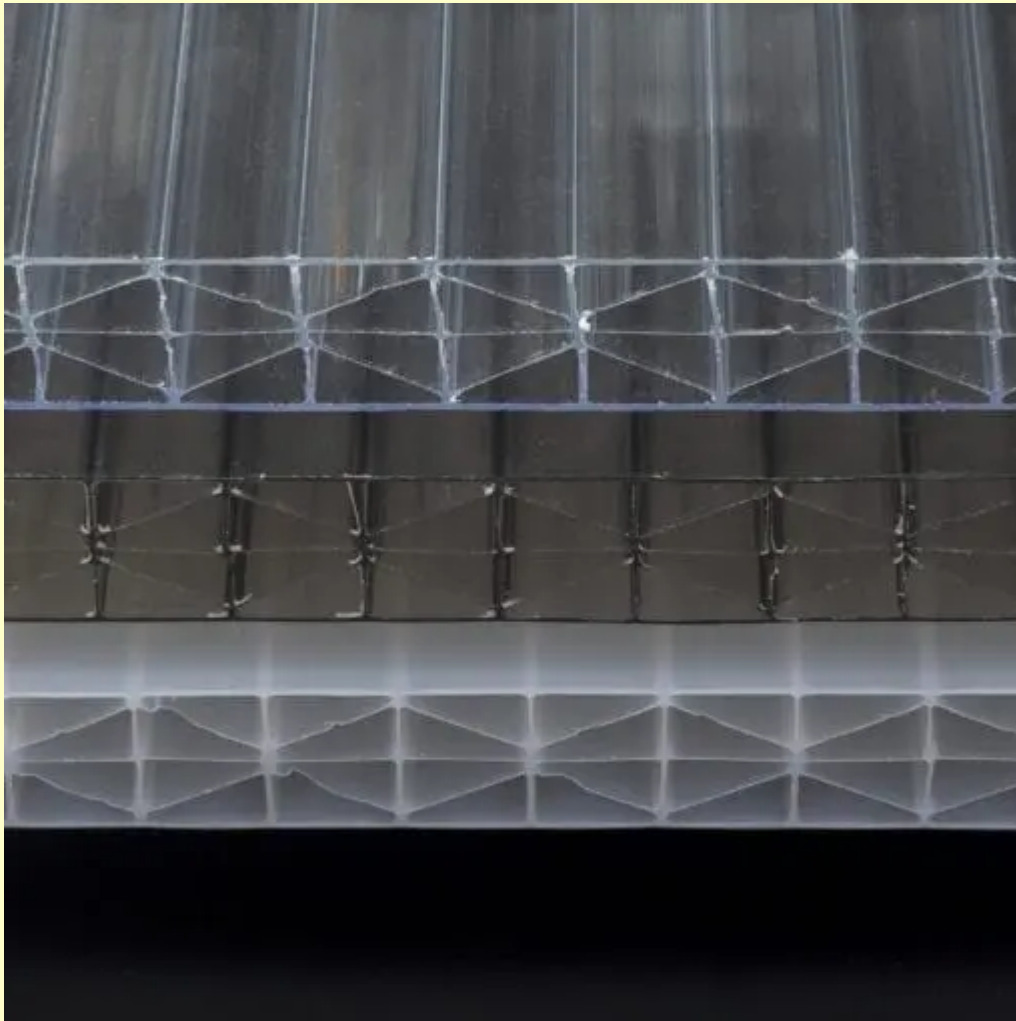
När du planerar taket till ditt uterum är det flera faktorer som spelar roll för ditt val. Användning, funktion, plånbok och utseende skall falla samman i ett val av golv, väggar och tak. Inte alltid det lättaste och här reder vi ut begreppen och hjälper dig på vägen mot att välja en bra taklösning till ditt nya uterum.

## Valet av tak grundar sig i hur du vill använda uterummet

Hur vill du använda ditt uterum? Det är första frågan, likaså valet av uterumstak. Vid det här laget borde du ha bestämt dig för vilken typ av uterum du skall bygga – om inte så rekommenderar vi att du läser detta först.

Taket är det som påverkar komforten och miljön inne i ditt uterum allra mest. Om du bygger ett tak över en uteplats eller ett enklare sommarrum, där syftet är att få skydd mot mygg, väder och vind under sommarmånaderna, kan du lägga ett enklare tak i kanalplast eller ett av glas. Dessa finns i många olika tjocklekar och med olika isolerförmåga. Bygger du däremot en ombonad vinterträdgård som skall vara uppvärmd året runt, krävs ofta mer isolering för bättre komfort och energieffektivitet. Läs om de olika alternativen nedan.

## Kanalplast



Kanalplast är det vanligaste valet för tak till uterum och sommarrum. Kanalplasten kan även användas till ett vinterbonat uterum, men det ger ännu bättre isolerförmåga att bygga ett tak med takpannor eller plåt för det ändamålet.

### **Fördelarna med kanalplast**

Fördelarna med kanalplast är många – det är ett mycket slitstarkt och starkt material och ger inte upphov till glassplitter och skador på samma sätt som glas gör om det skulle gå sönder. Det har god isolerförmåga, väger mycket lite och är enkelt att montera.

**Tjocklek & användningsområde** Uterum kanalplast finns i olika tjocklekar, färg och transparens beroende på vad du har för behov. Generellt kan man säga så här om tjockleken:

- **10 mm** passar tak till enklare oisolerade uterum
- **16 mm** till uterum som värms upp ibland
- **32 mm** passar uterum som används från tidig vår till höst
- **50 mm** passar vinterbonade uterum som används året runt

Bild kanalplasttak

### Välj plasttak efter energieffektivitet och genomskinlighet

Om du vill att ditt uterum skall bli mer energieffektivt är det smart att välja ett tjockare plasttak. Detta är dock bara nödvändigt om du planerar att [värma upp ditt uterum](#) ofta och under längre stunder. Värmer du upp med radiatorer någon gång ibland så räcker det med att följa anvisningarna ovan, då kan du lägga pengarna på andra delar istället.

### Välj rätt färg på plasten

När det gäller takets genomskinlighet så är det viktigt att välja rätt färg på plasttaket. Ett klart tak



gör att uterummet blir enormt ljust när solen ligger på, så ljust att du inte kommer att kunna sitta i rummet utan solglasögon. Det kan därför vara smart att välja ett opalfärgat plasttak till uterummet istället, det fördelar ljuset på ett annat sätt och det blir mer behagligt för ögonen.

### Solskydd och skuggtak för uterum

Ett helt genomskinligt uterum tak ger minst skydd mot solens strålar och du kommer att behöva ett invändigt solskydd för att inte ev växter skall brännas sönder. Möjlighet till skugga gör rummet mer behagligt att vistas i också. Även rökfärgad kanalplast ger ett intensivare ljus än opalfärgad.



Ett skuggtak kan ge ett estetiskt värde till uterummet samtidigt som det ger ett väldigt skönt solskydd under varma och soliga dagar. Att montera ett skuggtak i uterummet blir dock en liten extra

kostnad, därför är det egentligen mer ekonomiskt att välja en färgad plast från början. Besök oss för att avgöra vilken färg på takplasten du vill ha, väg för- och nackdelar.

## Glastak till uterum

Ett uterumstak i glas ger en stark känsla av rymd och att rummet försvinner ut i geografin, en känsla av att du befinner dig utomhus och det är ju detta som ofta är syftet med ett uterum. Glastaket ger också ett mer exklusivt intryck och smälter många gånger bättre in ihop med ditt befintliga hus då det också har fönster i glas. Bild glastak

### Härdat glas

Utvecklingen har verkligen gått framåt vad gäller glasets hållbarhet, isolerförmåga och energiegenskaper. Glas är ett betydligt mer ömtåligt material än plast och många väljer bort glas i uterummets tak av säkerhetsskäl. Då skall man veta att det idag finns härdat glas, som är **6-7 gånger starkare** än vanligt glas.

### Säkerhetsglas alltmer standard

Tak över uterum görs alltid som [säkerhetsglas](#), dvs. om det skulle gå sönder så smulas det sönder i många små fyrkantiga bitar snarare än i stora vassa skärvor..

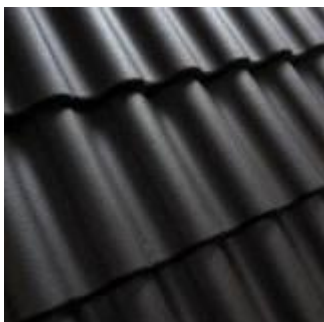
## Glasetts isolervärde, s k U-värde

När du köper fönster, glastak och glaspartier så anges glasets isoleringsförmåga med ett **U-värde**. Ju lägre värdet är desto bättre är isolerförmågan. Det är smart att välja ett uterumstak med bättre isolereffekt än väggarna eftersom värmen stiger uppåt och en stor del försvinner ut genom taket. Men det beror såklart på om du har behov av att hålla en jämn temperatur inne i rummet.

### Glas för olika ändamål

Det finns olika typer av glas för olika ändamål, med olika isoleringsgrad osv. Med [enkelglas](#) försvinner värmen snabbt ut i rymden och passar endast för enkla sommar-rum. Isolerglas har bättre isolerande egenskaper då det består av flera limmade glaslager med luft eller gas emellan. [Energisparglas](#) är belagt med en tunn metallfolie som reflekterar värmen nedåt i rummet, vilket minskar värmeförlusten. [Solskyddsglas](#) absorberar en del av värmestrålningen och gör att rummet inte blir stekhet.

## Takpannor och plåttak



Ett isolerat traditionellt tak med takpannor eller plåt är **det mest energieffektiva valet** du kan välja till ditt uterumstak. Det ger helt enkelt bäst isolering och därmed minst värmeförlust. Ett heltäckande tak är också en bra lösning om du önskar att uterummet skall vara ett ljust rum men ändå ge skugga och skydd mot solens hetta.

## En naturlig förlängning på huset

Ett uterum med den här typen av tak kan också enklare byggas så att det smälter in i din befintliga husmiljö. Uterummet ser då ut som en naturlig förlängning på huset och inte som en utanpåliggande tillbygge. Självklart ger det inte samma känsla av att vara utomhus men det beror ju helt på vad du prioriterar.

## Taklutning uterum: sadeltak eller pulpettak?

Planerar du att bygga ett tak med ett takfall (pulpettak), ett brutet tak (sadeltak) eller mer komplexa taklösningar, t ex pyramidtak, brutet sadeltak, eller andra varianter? Taklutningen är viktig – dels för att taket skall få rätt funktion och avvattningsförmåga, dels för att det skall passa ihop med ditt befintliga hus.

## Uterum pulpettak

Ett pulpettak är den enklaste formen av uterumstak och passar bra för lite mindre rum. Ett pulpettak är platt men med en lutning åt ett håll på minst 5 grader, ännu hellre 10 grader.

### Fördelar

Fördelarna med ett pulpettak framför andra former är att det är en enklare konstruktion, det är lätt att sätta upp och det går åt minsta material och blir därmed en billigare lösning. Ett pulpettak ansluter du lätt till din befintliga husfasad. Om du vill bygga ett större uterum med pulpettak kräver detta ofta speciella horisontella bärverk (tak konstruktion), t ex av stålbalkar eller limträ.

### Nackdelar

Nackdelen med pulpettak är att de kan ge ett lite platt intryck men det är såklart en smaksak och beror helt på hur ditt befintliga hus ser ut.

## Uterum sadeltak

Ett sadeltak, dvs. ett tak som faller nedåt i två riktningar utifrån en mittlinje, är det mest klassiska taket vad gäller vanliga hus. Sadeltak kan byggas i olika vinklar men en lutning på minst femton grader rekommenderas för utseendets skull.

### Fördelar

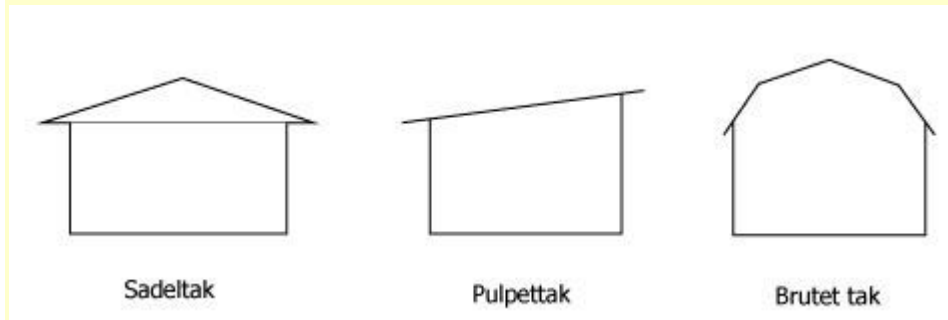
Fördelen med sadeltak är att det ger ett mer enhetligt intryck om de byggs så att de smälter ihop med ditt befintliga hus. Sadeltak lämpar sig också bra för lite större uterum och



konstruktionstypen medger olika tekniska lösningar för större sammanhängande ytor. Ett sadeltak ger mer rymd vilket kan ge en otroligt härlig upplevelse inne i uterummet.

### Nackdelar

En liten nackdel är att det går åt lite mer material och en mer komplex konstruktion, med behov av ökad precision.



### Många delmoment

Det är mycket att tänka på när man skall bygga ett uterum och varje delmoment är lika viktigt i sig för att slutresultatet skall bli bra. Om du tycker att det blir för många beslut och du känner dig lite överväldigad av projektet, kan det löna sig att komma in till oss och gå igenom allt tillsammans. Vi erbjuder ju även montering!

## Golv till uterum:

Här tar vi upp följande uterumsgolv:

- Stengolv
- Klinker
- 6 olika typer av trägolv
- Laminatgolv
- Linoleumgolv
- Bambu
- Korkgolv
- Uterumsmatta

Golv uterum. Bild:

## Alla golvmaterial passar inte i uterum

Det är inte alla typer av golv som passar i ett uterum eftersom det råder stora svängningar i temperatur och fuktighet under årstiderna. Temperatur och fuktighet skiljer sig även mycket under ett dygn, särskilt på sommaren då det kan vara mycket varmt i rummet när solen ligger på, för att sedan kylas ned och bli fuktigare under natten.

### Ta hänsyn till barn och djur

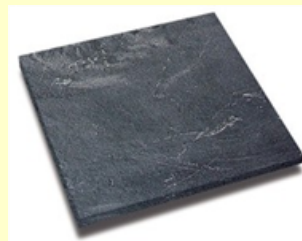
Du bör välja uterumsgolv utifrån hur rummet skall användas. Om du har barn, husdjur osv. bör ett uterum golv vara tåligt, stadigt samt lätt att hålla rent.

## Viktigt ang. golvet och grunden!

En annan viktig aspekt gällande golvet är hur du har byggt grunden. Att bestämma sig för vilken typ av golv du skall lägga i uterummet bör göras tidigt i planeringen eftersom det har betydelse för hur själva grunden skall byggas och isoleras. Om du tex. vill lägga in ett golv av natursten, så läggs detta i bruk. Dvs. bruk + sten blir ca 5-7 cm högt.

När du byggde grunden måste du alltså ha kalkylerat med den extra tjockleken som golvet bygger. Höjdnivån på grunden + tjockleken av golvet bör vara lika med golvnivån i anslutande rum i din befintliga byggnad (om uterummet byggts i direkt anslutning till huset) eller ett fullt, eller möjligen flera, steg (14-17 cm) lägre än golvnivån inne.

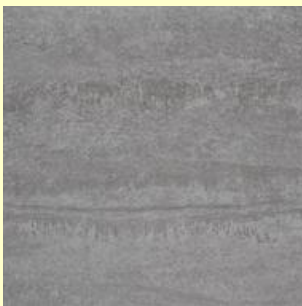
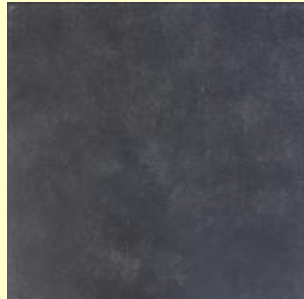
## Stengolv/natursten i uterum



Bilder från Stonefactory.se

Natursten är ett mycket bra golvmaterial och läggs i bruk, dvs. bruk + sten som blir ca 5-7 cm tjockt. Du kan välja sågad natursten, dvs. kanterna är raka, eller med naturligt huggna kanter, med oregelbundna sidor på stenarna. Därmed blir fogarna ett karakteristiskt mönster, där du lägger stenarna som ett pussel. Typiska stentyper är skiffer, granit och kalksten. Sten är oerhört vackert och kommer med tiden bara att bli bättre och vackrare. Stengolv har få nackdelar men tappar du glas eller porslin på golvet så går de sönder. Golvvärme fungerar utmärkt under stengolv.

## Uterum klinker



Bilder från Stonefactory.se

### Fördelarna med klinker i uterum

Då uterummet befinner sig i gränslandet mellan inne och ute väljer många att lägga **klinker** som golv eftersom det är tåligt. Kanske kommer du att vandra ut och in med jordiga skor då och då, om gräset är fuktigt och blött, drar du lätt med dig smuts in och det är inte alltid som skorna åker av varje gång. Om du har småbarn eller t ex. en hund så är klinker ett bra alternativ, det är helt enkelt lätt att hålla rent och tål mycket slitage. *Klinker suger dessutom inte upp vatten och fukt* och är lätt att hålla fläckfritt.

### Bästa valet för golvvärme

Keramiska plattor, dvs. klinker, är ett utmärkt val för uterum där man planerar att lägga in golvvärme. Det leder och lagrar värme på ett mycket effektivt sätt och hjälper till att hålla nere

energikostnaderna. Alla klinker tål dock inte golvvärme så kom ihåg att fråga i butiken innan du bestämmer dig. Det är också viktigt att välja klinker som tål frost. Om du väljer att lägga in golvvärme är det viktigt att grunden är väl isolerad, annars blir elräkningen inte rolig.

### **Säkert, miljövänligt & halkfritt**

Keramiska plattor är också bra ur ett säkerhetsperspektiv eftersom de inte brinner och därmed inte leder branden vidare till andra material. Inga giftiga gaser bildas om det skulle börja brinna till skillnad från plastmattor som avger mycket farliga ämnen för människor. Andra fördelar är att keramiska material är miljövänliga och halkfria i allmänhet.

### **Nackdelar med klinker i uterum**

Nackdelar med klinker är att de blir kalla om du inte har någon golvvärme installerad. Ett kallt golv kan vara skönt när det är mycket varmt eftersom det hjälper till att hålla nere temperaturen i rummet, men på vår och höst behövs uppvärmning eller skor på fötterna. Klinker ger ett lite mer exklusivt intryck till än vad t ex ett trägolv gör men kan också upplevas som slamrigt då det inte är speciellt ljuddämpande.

**Keramiska plattor** är ett samlingsnamn för klinker, kakel, mosaik, terrakotta-plattor samt alla andra plattor gjorda i keramiska material.

## **Trägolv i uterum**



Många drömmer om att lägga in trägolv i uterummet, detta är förståeligt eftersom det är ett naturligt material och ger ett vackert och levande intryck. Men ett vanligt obehandlat trägolv lämpar sig inte för miljön i ett uterum. Trä tenderar att svälla och krympa vid de fukt- och värmewäxlingar som ett uterum är starkt utsatt för. För dig som ändå vill satsa på trä så finns det lösningar.

### **1. Linolje behandlat trä**



Provbit av furusplint djup impregnerad med GRUNDOLJA som varit i jord och i jordbandet i 23 år, från 1994 till 2017 i Sveriges Lantbruksuniversitets provfält i Simlångsdalen. Läs mer under SELDER TRÄ.

Form Stabiliteten och den förhöjda, vid våra försök fördubblade, böjhållfastheten hos trä djup impregnerat med GRUNDOLJA beror på att trä bildar en naturlig komposit med linoxin.

I solljus grånar ytan. Färgen återställs enkelt genom att gnida in en liten mängd GRUNDOLJA.

Trä behandlat med GRUNDOLJA kan limmas, poleras med LINOLJA FERNISSA eller målas - för allra bästa resultat med Selder & Company's linoljefärger.

Trä kan skyddas med GRUNDOLJA på flera sätt: Enklare behandling ger ytskydd, med mer krävande metoder tränger oljan djupare in.

## 2. Tryckimpregnerat trä

Tryckimpregnerat trä är behandlat med kemikalier för att stå emot röta, mögel och parasiter som annars bryter ned träet. Tryckimpregnerat trä är vanligt då man bygger för **utomhusmiljöer** där man vill slippa underhåll, t ex altaner utan tak. Det går bra att lämna detta som golv och bygga uterummet direkt på, men tänk på att vatten från utsidan lätt kan ta sig in via brädorna till uterummet då.

## 3. Tropiska träslag



Trä som har vuxit i tropiskt klimat är av naturen väl anpassade för fukt- och temperaturväxlingar. Utemöbler görs ofta i teak eller akacia för att öka livslängden på möblerna då de står emot röta mycket bra. Tropiska träslag lämpar sig bra även som golv i uterum men det är självklart ett betydligt dyrare alternativ. Tänk också på att ta reda på träets ursprung så att det kommer från ett godkänd plantage och inte från regnskogsskövling. Trä med vidimerat bra egenskaper är cederträ, mahogny, m fl. Dessa har naturliga hartser/oljor som står bra emot stora temperatur-och fukt skillnader. Tänk på att mahogny är ett utrotat träd!

## 4. Hardwood

Hardwood är konstruerat av lager av plywood som toppas av ett lager hårt träslag, tex ek, akacia eller körsbär. Lager-på-lager av trä gör det mer formstabil och mer tåligt för temperatur- och fuktskillnader och kan därför vara ett alternativ. Hardwood är mer beständigt än laminatgolv och ger ofta ett vackrare intryck.

### Träkänsla utan risker

Med hardwood kan du få den träkänsla och utseende du önskar men ändå ha ett tåligt och anpassat golv.

### Nackdelar

Det finns dock nackdelar med golv i hardwood, det är ett dyrt alternativ och relativt krångligt att installera. Hardwood kan också krympa med tiden vilket kan ge upphov till sprickor i träet.

## 5. Syntetiskt trä

Syntetiskt trä börjar ta marknadsandelar från övriga trallvirke, inte så mycket för sina stora estetiska värde utan för att underhållet i praktiken är obefintligt. Denna trall är ett kompositmaterial bestående av återvunnet trä material blandat med plaster, mm. Materialet sväller/krymper inte, tål fukt och vatten, missfärgas inte, osv.

Detta kan vara ett riktigt gott alternativ för dig som vill ha känslan av trägolv uterum men slippa allt jobb och de risker det medför.

## 6. Laminatgolv i uterum



### Generellt sett ett dåligt val i uterum

Idag går det att hitta många billiga laminatgolv på marknaden, tex på Byggmax, och många frestas att använda detta som golv i uterummet. Generellt sätt är detta ingen bra idé – laminatgolv är mycket fuktkänsliga och expanderar/krymper rejält vid skillnader i temperatur och luftfuktighet.

### Följ tillverkarens anvisningar

Om du ändå väljer att lägga in laminat i uterummet så var noga med att följa tillverkarens anvisningar för hur stor glipa du bör lämna i kanterna eftersom golvet lätt reser sig om det inte får tillräckligt med plats.

### Ej halkfritt

Tänk också på att laminat tenderar till att blekna om det blir utsatt för starkt solljus i ett uterum, och det är inte speciellt halkfritt, vilket är en nödvändighet i ett rum där du går ut/in hela tiden.

## Linoleumgolv

### Fördelarna med linoleum

Linoleum är ett naturmaterial-golv som är mycket tåligt och har många bra egenskaper. Det säljs ofta på rulle och är lätt att själv kapa till med en vass kniv till önskad storlek. Linoleumgolv är billigt och finns i många olika färger och mönster, det är lätt att städa av och tål smuts och slitage bra.

### Bra för växt älskaren

Om du planerar att ha mycket växter i rummet är detta ett bra alternativ då det inte absorberar något vatten.

### Tänk på underlaget

När du lägger in ett linoleumgolv är det mycket viktigt att underlaget är perfekt platt och helt rengjort för att resultatet skall bli bra. Varje ojämnheter kommer att synas annars.

### **Lämpar sig bra för golvvärme**

Linoleum fungerar bra som golv om du planerar att installera golvvärme under. En nackdel är att linoleum kan vara känsligt för tunga föremål, tex tunga utemöbler, och ge bestående märken i golvet. Vissa golvtyper är också känsliga för solljus och kan skina ur en smula.

## **Bambugolv**



### **Ett golv med många fördelar**

Bambu är ett hårt och tåligt gräs som växer snabbt och når sin fulla längd på bara 5 år. Bambu är ett fantastiskt material på många sätt, det är flera gånger starkare än ek, hårt och slitstarkt, miljövänligt och förnyelsebart. Bambu kräver mindre underhåll än våra skandinaviska träslag och passar utmärkt för allergiker och astmatiker eftersom bambu har antibakteriella egenskaper som skyddar träet mot parasitangrepp.

### **Fukt och värmetåligt**

Bambu är fukt- och värmetåligt och passar utmärkt både för inomhus- och utemiljöer. Bambu krymper och sväller precis som andra träslag men i betydligt mindre omfattning vilket gör det mer lämpligt för uterum.

## **Korkgolv**



### **Många fördelar**



Golv gjorda i kork var populära på 70-talet men har nu fått en come-back eftersom det är ett miljövänligt, naturligt och förnyelsebart material. Korken har också många andra fördelar – det är isolerande och därmed varmt att gå på, det är slitstarkt trots sin mjuka yta, det är stötdämpande och tyst, dessutom helt underhållsfritt.

### **Finns i många färger och mönster**

Idag finns moderna korkgolv i en mängd färger och mönster, en del är gjorda som klickbara laminatgolv och de passar inte för uterum då träfiberskivan under laminatet sväller och krymper vid värmväxlingar. "Massiva" korkgolv passar bättre för uterum.

## **Uterums matta / heltäckande matta**



Plastmatta, eller en s k uterums matta, är direkt olämpligt att klistra på ett betonggolv som ligger direkt på marken på grund av att den är alldeles för tät. Den tillåter inte fukt i plattan att avdunsta uppåt och neråt har du isolerat med cellplast som också är tät. Därmed stänger du inne en massa fukt som inte kan ta vägen någonstans. Betongen klarar detta

men påverkan på ovanliggande konstruktioner är tveksamt och risken för att mögel och andra svampar växer är överhängande.

## **Välj golv med tanke på grunden**

Fukt Problematiken är orsaken till att du skall välja ytskikt och lägg metoder för dessa som är fuktgenomsläppliga, särskilt om du gjuter en betongplatta. På så sätt torkar plattan ut, även om det tar tid. En uterum matta är inte fuktgenomsläpplig som golv uterum.

